

Damit mit dem ZIP-USB-MP gearbeitet werden kann, muss ein entsprechender Treiber auf dem PC installiert werden. Der Treiber kann von der Belimo Website herunter geladen werden (Download Sektion). Nach Installation des Treibers meldet sich das Gerät ZIP-USB-MP am PC als virtuelle COM-Schnittstelle an.



### Unterstützte Betriebssysteme

- Windows 7
- Windows VISTA
- Windows XP
- Windows 2000

### Vorbereitung

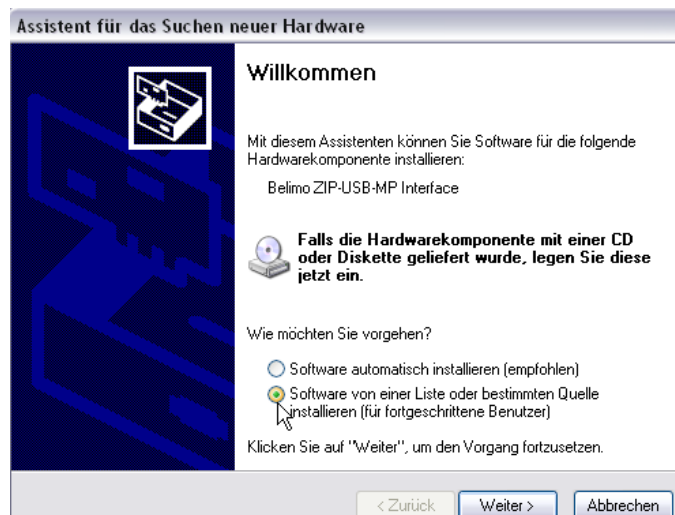
Laden Sie die ZIP-Datei «Driver\_ZIP-USB-MP.zip» von der Belimo Website (Download Sektion) in einen Ordner auf der Harddisk Ihres Computers. Extrahieren Sie anschliessend die ZIP-Datei.

### Installation

#### Hinweis

Für die Installation sind Administratorrechte erforderlich.

- a) Schliessen Sie das Gerät ZIP-USB-MP an der USB-Schnittstelle Ihres Computers an. Ihr Computer meldet, dass er eine neue Hardware gefunden hat und bringt anschliessend den folgenden Screen: «Assistent für das Installieren einer neuen Hardware».
- b) Setzen Sie den Radiobutton auf: «Software von einer Liste oder bestimmten Quelle installieren (für fortgeschrittene Benutzer)»

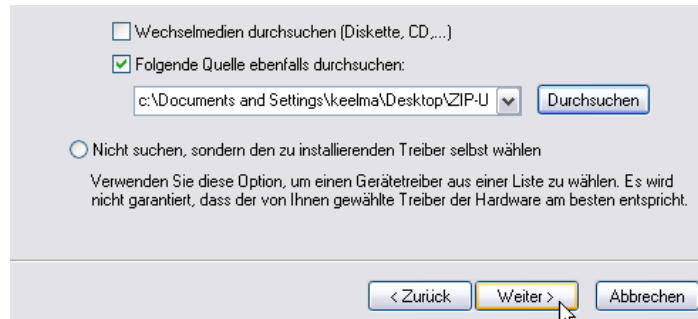


- c) Klicken Sie anschliessend auf «Weiter».

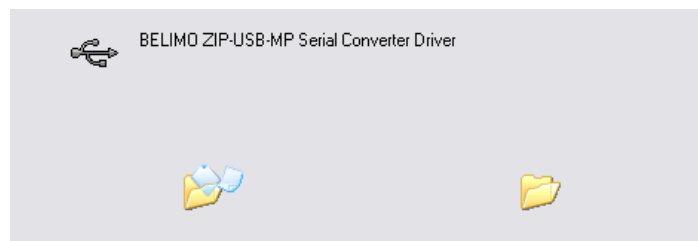
## Installationsanleitung

(Fortsetzung)

- d) Setzen Sie das Häkchen auf: «Folgende Quelle ebenfalls durchsuchen» und wählen Sie anschließend den Ordner aus, in dem Sie den Treiber (siehe Punkt 1) entpackt hatten (im Beispiel Ordner «ZIP-USB-MP»).
- e) Klicken Sie auf «Weiter».



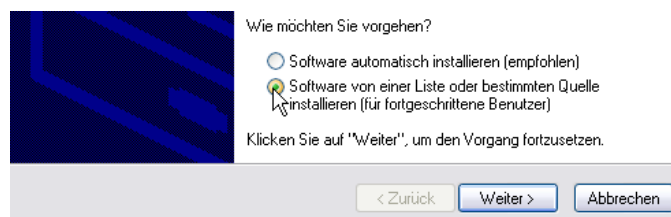
- f) Der Treiber wird nun installiert ...



- g) Klicken Sie auf «Fertig stellen».



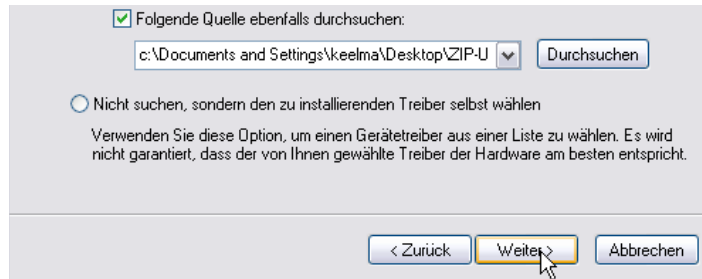
- h) Nachdem der Treiber installiert ist, muss noch die USB-Schnittstelle mit einer COM Schnittstelle gepaart werden.  
Setzen Sie im Assistenten den Radiobutton auf: «Software von einer Liste oder bestimmten Quelle installieren (für fortgeschrittene Benutzer)».



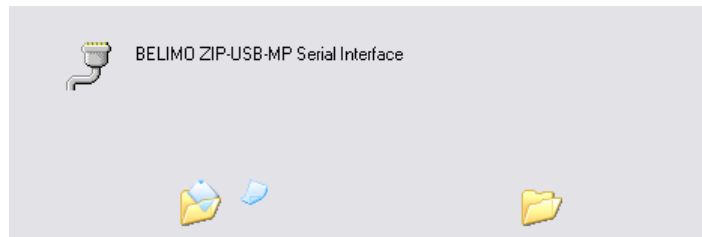
## Installationsanleitung

(Fortsetzung)

i) Wählen Sie «Weiter».



k) Die USB Schnittstelle wird nun mit einem COM-Port gepaart.



l) Wählen Sie «Fertig stellen».



## Überprüfung

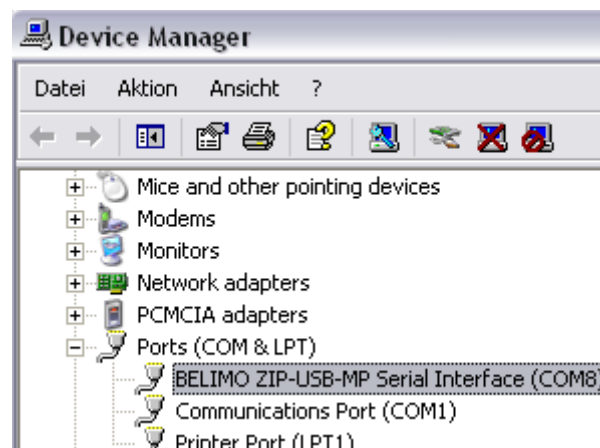
### Überprüfung der USB/COM-Verbindung ihres Computers

Beim Arbeiten mit dem Belimo PC-Tool MFT-P V3 müssen Sie unter Optionen eine COM-Port-Nummer definieren. Damit Sie wissen, welche COM-Port-Nummer Sie wählen müssen, müssen Sie überprüfen, auf welchen COM-Port die USB-Schnittstelle vom System automatisch gelegt wurde.

- a) Wählen Sie unter Windows 2000 und XP «Einstellungen/Systemsteuerung/System», wo Sie anschliessend über «Hardware» in den «Geräte-Manager» gelangen. Unter VISTA gelangen Sie direkt über «Einstellungen/Systemsteuerung» in den «Geräte-Manager».



- b) Nun ist ersichtlich, dass der USB-Anschluss von ZIP-USB-MP beispielsweise auf COM 8 (bei Ihrem PC kann die COM-Nummer abweichen) gelegt wurde.



### Wahl des übereinstimmenden COM-Ports im PC-Tool, Version 3

Nach Wahl des COM-Port beispielsweise «COM=8» (bei Ihrem PC kann die COM-Nummer abweichen) im PC-Tool, können Sie anschliessend mit dem PC-Tool arbeiten.

